

EBC nr : e6*94/20*0001*00

Valeur-D-waarde : 5.60 KN

Valeur-S-waarde ↓ : 50 kg

Max. → : 800 kg

Volkswagen
Type : Polo 3+5D

N° : 0516

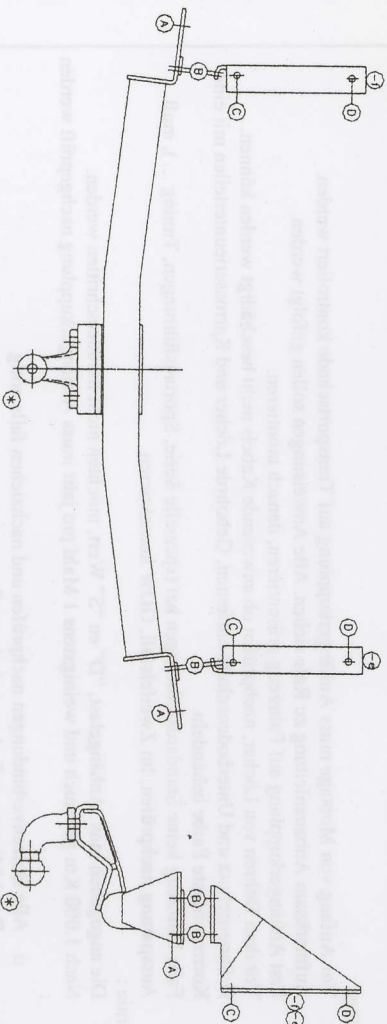
Model : 1995

Samenstelling

- 1 trekhaak ref. 0516
- 1 flensbol 50T
- 2 bouten M16-50 + moeren
- 4 bouten M10-80 + moeren
- 4 bouten M10-35 + moeren
- 2 verhoogde rondsels 60-16/53
- 1 verhoogde rondsels 60-16/53
- 1 monterestuk (-e)
- 1 monterestuk (-f)
- 8 borgrondfels M10
- 2 borgrondfels M16
- 1 veiligheidschakel 50T

Compositie

- 1 attelage ref. 0516
- 1 boule à boursilet 50T
- 2 boulons M16-45 + écrous
- 4 boulons M10-80 + écrous
- 4 boulons M10-35 + écrous
- 2 rondelles rehaussées 60-16/53
- 2 rondelles rehaussées 60-16/53
- 1 pièce de montage (-e)
- 1 pièce de montage (-f)
- 8 rondelles de sûreté M10
- 2 rondelles de sûreté M14
- 1 anneau de sécurité 50T



Volkswagen Polo 3+5D '95

Montagehandleiding

- 1/ Bumper achteraan demonteren en binnenbekleding achteraan in koffer wegnemen.
- 2/ Versterkingsbalk met bouten vast tegen achterkant van het koetswerk definitief verwijderen; wordt vervangen door de trekhaak.
- 3/ Trekhaak plaatsen tegen achterkant koetswerk met (A) passend op de beschikbare boutjes van bevestiging versterkingsbalk en moertjes terug opschroeven.
Montagepunten (B) doorboren met $\varnothing 10.5\text{mm}$ in koetswerk. De monterestukken (-e) en (-f) in koffer plaatsen op de pas gemaakte gaten (B). De gaten (C-D) komen tegen de langsliggers. Deze via de koffer doorboren met $\varnothing 10.5\text{mm}$ tot in de grotere gaten voorzien in onderkant (afdichtingsrubbers uit deze gaten wegnemen). De verhoogde rondsels via de in deze grotere gaten indringen en alle bouten bevestigen.
Monteren van (*) en alles degelijk aanspannen.
- 4/ Bumper terugplaatsen, maar vooraf midden onderaan een stukje wegnijden van 16cm breedte op een diepte van 5.5cm gemeten vanaf de rand.
- 5/ Binnenbekleding koffer terug aanbrengen.

Manuel de montage

- 1/ Démontez le pare-choc et enlevez le revêtement de fond du coffre.
- 2/ Enlever et supprimer la poutre de renforcement fixée contre l'arrière de la carrosserie. La pièce sera remplacée par l'attelage.
- 3/ Positionner l'attelage contre l'arrière de la carrosserie avec (A) sur les boulons de fixation de la poutre et serrer les écrous. Forer les points de montage (B) dans la carrosserie en diam. 10.5mm. Mettre les pièces de montage (-e) et (-f) dans le coffre sur les forages (B). Les trous (C) et (D) viennent sur les longerons.
Les forer via le coffre en diam. 10.5mm jusqu'aux grands trous prévus dans le dessous (enlever les bouchons en caoutchouc). Mettre les rondelles rehaussées via le dessous dan Monter (*) et bien serrer le tout.
- 4/ Remettre le pare-chocs, mais avant couper une pièce au milieu en dessous de 16cm en largeur sur 5.5cm en profondeur, mesuré du bord inférieur.
- 5/ Remettre le revêtement de fond du coffre.

N.B.!!

Voor de max. toegestane massa, welke uw auto mag trekken, dient u uw dealer te raadplegen. Verwijder eventueel de bitumenlaag op de bevestigingsplaats van de trekhaak.
Opgepast bij het boren dat men geen remleiding of elektriciteitsdraden beschadigt.
Remmerquali!
Pour le poids de traction maximum autorisé de votre voiture, consultez votre concessionnaire. Enlever la couche de bitume ou d'anti-tremblement qui recouvre éventuellement les points de fixation.
Veiller en perçant à ne pas endommager les conduites de frein et de carburant.

TREKHAKEN gill ATTTELAGES

GDW N.V.
Hoogmolenwegel 23
B-8790 WAREGEM
Tel. 32 (0) 56/60.42.12
Fax 32 (0) 56/60.01.93

